

Anlage

ABBA JETZT Technik

Stand: Januar 2018

Diese technischen Anweisungen und der dazugehörige Bühnen- und Beleuchtungsplan sollen helfen, einen reibungslosen Ablauf und damit einen gelungenen Musik-Kabarettabend zu gestalten. Er ist Bestandteil des Gastspielvertrages und wir bitten Sie, eine Kopie unterschrieben an uns zurückzusenden. Bei eventuell auftretenden Problemen oder Unklarheiten, nehmen Sie bitte umgehend Kontakt mit unserem Büro auf (**Tel.:0151 189 559 85**). Man kann ja über alles reden.

Allgemeines:

Die Techniker von "ABBA JETZT" erscheinen in der Regel um **14.00 Uhr** am Veranstaltungsort (**min. 5 St vor dem Einlass**). Zu diesem Zeitpunkt müssen Ton- und Lichtanlage aufgebaut und spielbereit sein. Außerdem muss ab dann ein mit den örtlichen Gegebenheiten vertrauter und kompetenter Techniker (bis Vorstellungsende) und ein Helfer für die Einrichtung des Lichts (bis Publikumseinlass) zur Verfügung stehen.

Konzertdauer: ca. 2 St.25 Inkl. 20 Min. Pause
Pause nach ca. 65 bis 70 Min.

Ton- und Lichtmischpult müssen ggf. nebeneinander hinten, mittig im Saal positioniert sein. Von dort sollte auch das Saallicht steuerbar sein.

Alle technischen Geräte und Einrichtungen müssen den gesetzlichen Vorschriften entsprechen.

Die gesamte Bühnen-, Ton- und Lichttechnik wird vom Veranstalter kostenlos zur Verfügung gestellt.

Bühne:

Die Bühne muss bei Ankunft der Techniker sauber, trocken und bespielbar sein. Wir benötigen seitlich und hinten einen blickdichten, **schwarzen gerafften Aushang**, der **Auftritte von hinten** (ggf. Seite) ermöglicht.

Es wird ein schwarzer, funktionstüchtiger, **gestimmter Konzertflügel** (auf keinen Fall Klavier oder E-Piano) mit **höhenverstellbarem Hocker** gebraucht.

Stimmung des Flügels **–zwischen 440 und 443 Hz–** (bei Schwierigkeiten bitte Kontakt aufnehmen)

Achtung: Nach Beendigung des Soundchecks muss der Flügel eventuell noch einmal nachgestimmt werden. Bei Bedarf sollte also ab ca. 18.00 Uhr ein Klavierstimmer zur Stelle sein.

Außerdem benötigen wir:

eine **einsatzbereite Nebelmaschine**, die vom Mischpult aus zu bedienen ist

eine **Spiegelkugel** mit Motor

einen **stabilen Holzstuhl** ohne Armlehnen, wird als Percussionsinstrument benutzt

einen **portablen CD-Player (Ghettoblaster) als Dummy** - muss nicht funktionstüchtig sein

3x weiße Handtücher und Wasser (ohne Kohlensäure)

Ton:

"Abba Jetzt" bringt mit:

Casio-Minikeyboard mit Audiokabel

Der Veranstalter stellt zur Verfügung:

Mikrofone:

3x (mindestens jedoch 2x) gleiche, funktionstüchtige Funkstrecken, den aktuellen gesetzlichen Bestimmungen entsprechend, mit gesangstauglichen Handsendern z.B. von Sennheiser oder Shure

1x Shure Beta 87 oder Beta 58, verkabelt auf Galgenstativ am Piano falls nur 2 drahtlose Mikros zur Verfügung stehen

3x Galgenstative

(2x drahtgebundene Shure Beta 87/58 als Ersatz für Handsender)

2 für die Abnahme eines Flügels geeignete Mikrofone (z. B. von Neumann, Sennheiser, DPA)

1x D.I.-Box für Casio-MiniKeyboard (Bühnenmitte hinten)

1x Taschensender mit Minimikro für Abnahme **Percussion-Stuhl**

Mischpult:

gerne Digital von z.B. Digico, Soundcraft, Midas

bei analogen Pulten:

mindestens 12x Mic/Line Inputs mit 4Band EQ (2x parametrische Mitten) und Insert-Punkten in allen In- und Outputs

3x Aux pre und 1x Aux post (z. B. von Midas, Allen & Heath)

Peripherie(bei digitalen Pulten nur CD-Player):

5x 31Band Grafik EQ für die Stereosumme und 3 Monitorwege (z. B. von Klark, BSS)

3x Kompressor/Limiter (z. B. von DBX, BSS) für die Gesangsmikros

1 Hallgerät (z. B. von Yamaha, Lexicon)

1 weiteres Multieffektgerät wäre schön (dann 2x Aux post am Mixer)

1 CD Spieler (mit Auto-cue wenn möglich)

P. A.:

hochwertige Beschallungsanlage mit einer der Saalgröße entsprechenden Leistung, mindestens jedoch 1000 Watt pro Seite (z. B. von D&B, MeyerSound). Bei eventuell vorhandenen Rängen, Logen oder sehr tiefen Sälen ist eine entsprechende Anzahl Delaylines notwendig.

Monitor :

Es werden 3 hochwertige Bodenmonitore (z. B. von Nexo, D&B) gebraucht, die einzeln ansteuerbar sein müssen (3x Aux pre).

Licht

Wir benötigen ein **programmierbares Lichtmischpult** (z. B. von MA, Celco o. ä.), mit dem man in der Lage ist, die im beiliegenden Lichtplan geforderten Lampen anzusteuern und mindestens 30 Stimmungen zu speichern.

Die Profiler und die Front PC müssen getrennt regelbar sein (mind. 15 Kanäle).

Die beiden 6er-Bars, die Floors und die Bühnen PC's/ Fresnels und Kugel-spts können symmetrisch gepatcht werden (mind. 15 Kanäle).

Alle Par64 sollten mit CP 62 Brennern bestückt sein.

Die angegebenen LEE Farbnummern sind nicht zwingend notwendig, es müssen aber frische Folien in den Farben Rot 106, Blau 119, Grün 124, Gelb/Orange105, und Pink 111 zur Verfügung stehen.

Des Weiteren kommt ein **Verfolger** zum Einsatz. Dieser muss auch große Teile des Saales erreichen können und entweder am F.O.H. Platz aufgebaut oder von einem Helfer während der Vorstellung bedient werden.

Ansonsten brauchen wir eine **Spiegelkugel** mit entsprechender Beleuchtung (ohne Kugel würden wir auf schöne Effekte verzichten müssen!!).

Ein Lichtplan liegt bei oder ist bereits als mail bei Ihnen eingegangen.

Garderobe:

Die Garderoben müssen beheizbar, trocken und sauber sein und direkten Zugang zur Bühne haben.

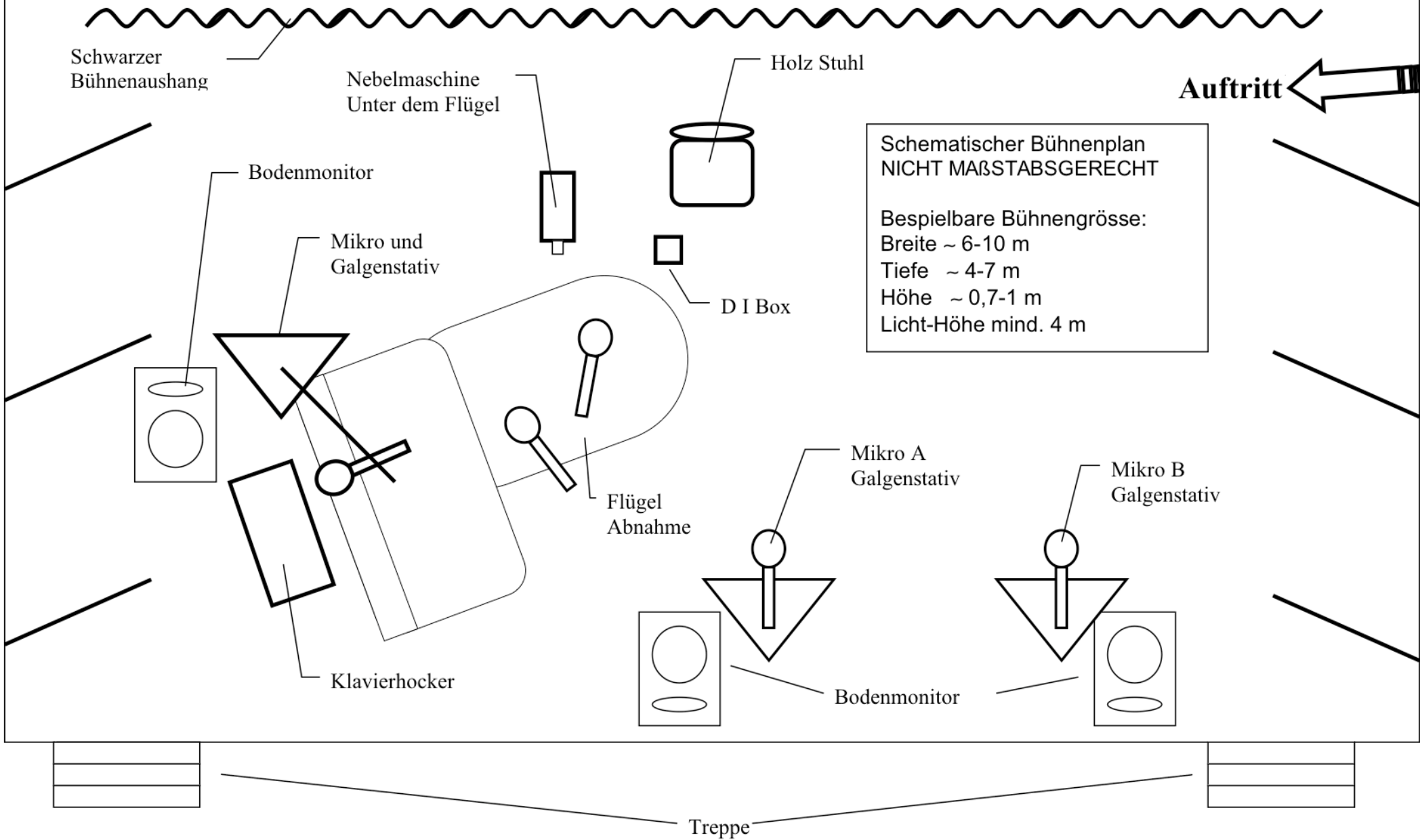
Ansprechpartner Technik:

Tel. Ansprechpartner:

Mail:

Ort, Datum & Unterschrift:.....

ABBA JETZT

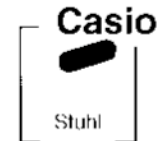


V1 : Gesangsmikrofon Pianist
V2 : Gesangsmikrofon Tilo (Sendermikro)
V3 : Gesangsmikrofon Hanno (Sendermikro)
Piano : 2 Mikrofone zur Flügelabnahme
DI-Box für Casiokeyboard
M1 : Monitor Pianist
M2 : Monitor Tilo
M3 : Monitor Hanno
Mindestens 2 Monitorwege:
Weg1: M1, Weg2: M2 & M3

ABBA Jetzt!

Kontakt & Fragen :
Hanno Friedrich

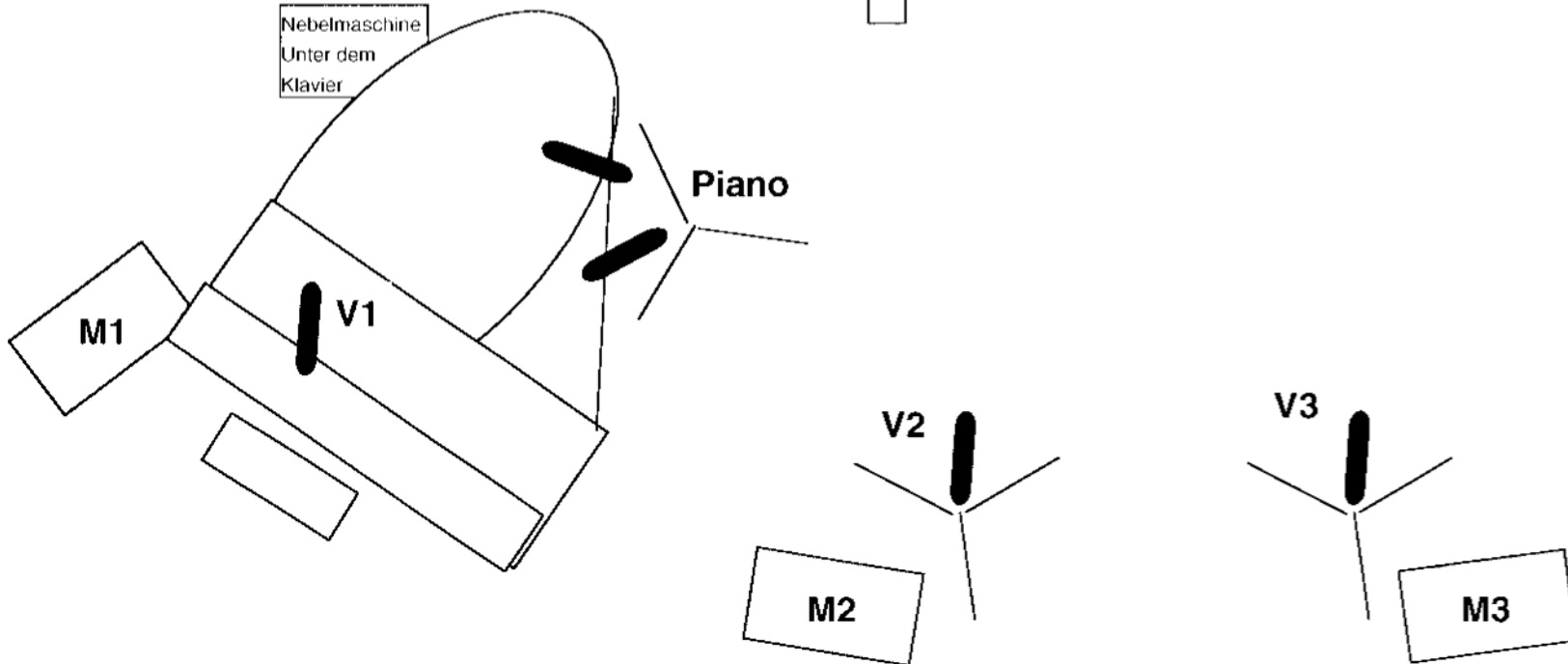
0049 151 18955985



DI-BOX



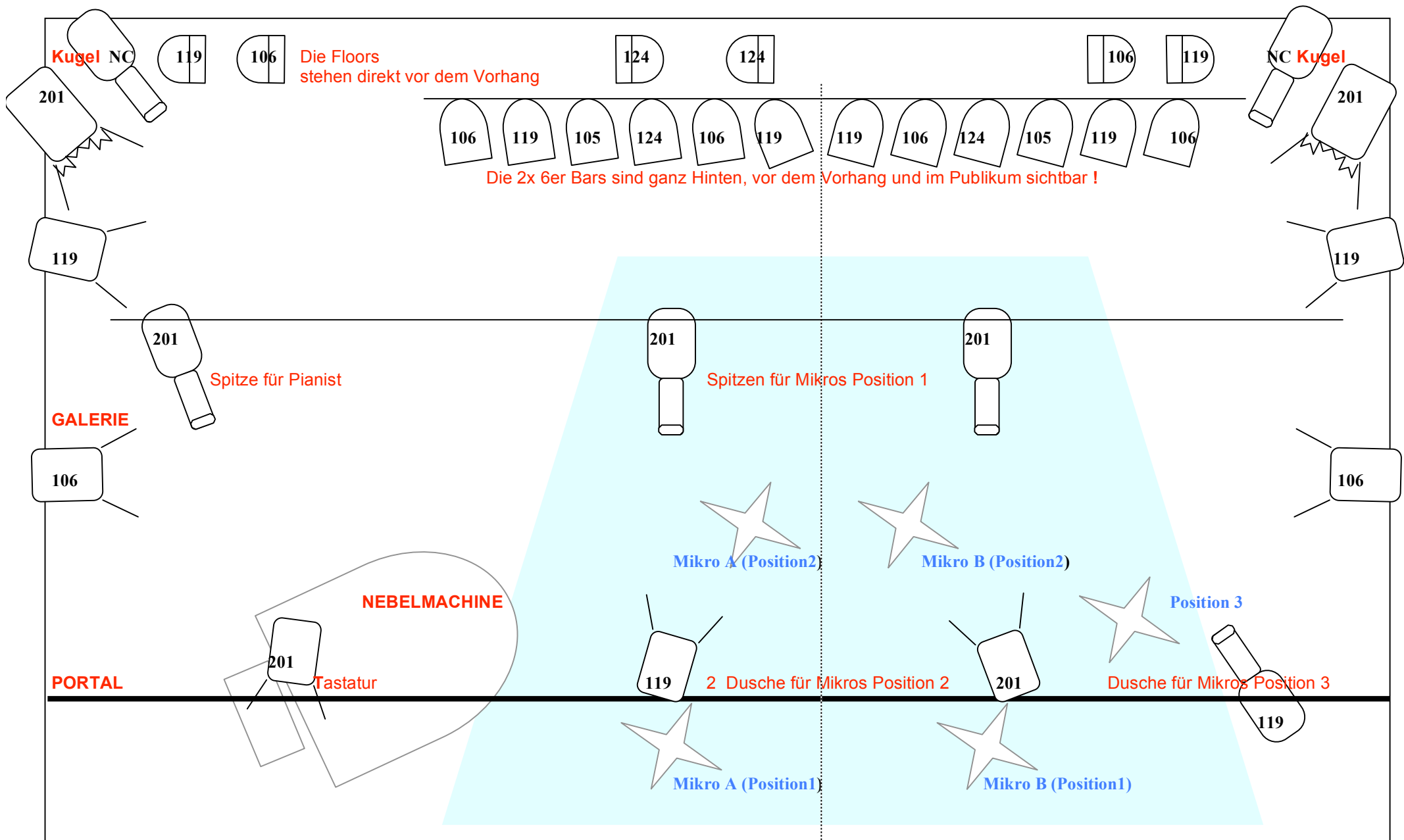
Nebelmaschine
Unter dem
Klavier



ALEX Paeffgen (Piano)

TILO Nest (Gesang)

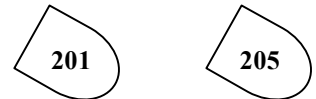
HANNO Friedrich (Gesang)

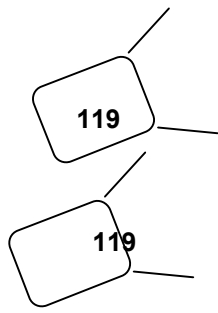


Mitte Mikos A-B



FRONT(Saal) SIEHE SEITE 2





SPIEGEL KUGEL (ggf. über die Bühne)

